

# Республика Северная Осетия-Алания

## Общие выводы

К сельской местности Республика Северная Осетия-Алания относятся 209 населенных пунктов (далее — НП), расположенных в 8 муниципальных районах.

В структуре расселения преобладают малочисленные НП, относящиеся к категории малых<sup>1</sup>. При этом в 44 НП (21,1% от общего количества НП) отсутствует постоянное население<sup>2</sup> (Рисунок 1).

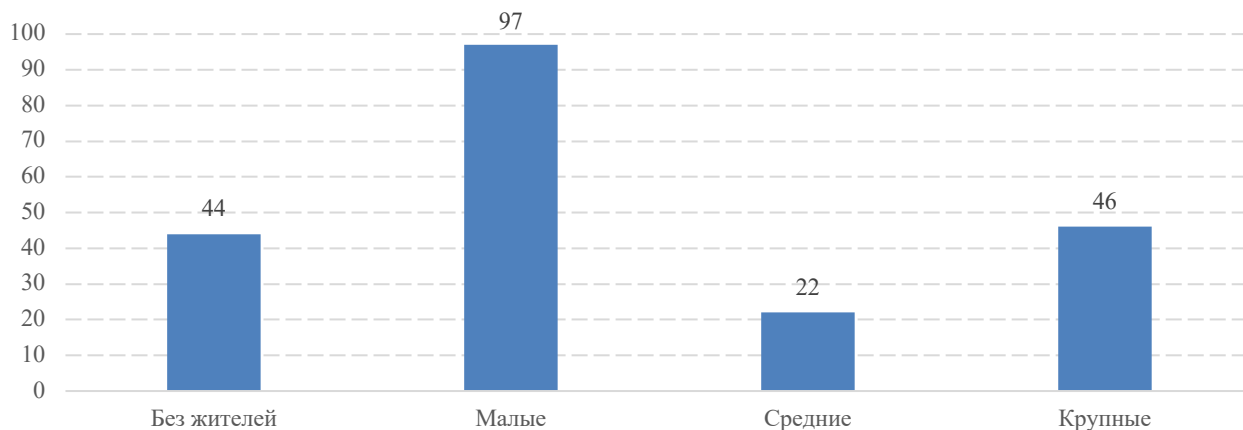


Рисунок 1. Распределение НП по типам НП, ед.

В целом на сельских территориях Республики Северная Осетия-Алания проживает менее 35% всего населения региона, при этом сельские жители преимущественно сосредоточены в крупных НП (более 84%). Однако в крупных НП уровень экономической активности в целом сопоставим с уровнем, зафиксированным в средних НП. Аналогичная ситуация наблюдается при сопоставлении уровня развития отдельных объектов торговой инфраструктуры (в частности, объектов продуктовой розницы). В то же время уровень развития социальной инфраструктуры в крупных НП выше по сравнению со средними поселениями (за исключением учреждений общего образования). При этом уровень развития коммунальной и транспортной инфраструктур в средних НП выше по сравнению с крупными НП.

### 1. Характеристика муниципальных образований

Сельские территории Республики Северная Осетия-Алания расположены в границах 8 муниципальных районов. Поселенческий уровень местного самоуправления, включающий сельские территории, представлен в регионе 2 городскими и 90 сельскими поселениями. Сельские поселения объединяют практически все НП (за исключением 3 НП — п. Тамиск, п. Цементный и г. Дигора) (Таблица 1).

<sup>1</sup> В Республике Северная Осетия-Алания средняя численность населения 1 НП составляет 1 424 чел. К малым НП отнесены НП с численностью населения до 705 чел. (до 50% от среднего значения), к средним — от 720 до 1 346 чел. (от 50 до 100%), к крупным — более 1 450 чел. (свыше 100%).

<sup>2</sup> Для целей мониторинга НП без постоянного населения исключены в дальнейшем из анализа.

Таблица 1. Характеристика муниципальных образований по количеству НП и численности населения

Показатель	Муниципальные районы	в том числе	
		городские поселения	сельские поселения
Количество муниципальных образований, ед.	8	2	90
Количество НП, входящих в состав муниципальных образований, ед.	165	3	162
Численность населения, тыс. чел.	234,9	10,3	224,6
Средняя численность населения муниципального образования, тыс. чел.	29,4	5,1	2,5

Анализ состава муниципальных образований по типам НП показывает, что во всех муниципальных образованиях большая часть НП относится к категории малых (Таблица 2).

Таблица 2. Состав муниципальных образований по типам НП

Тип НП	Муниципальные районы	в том числе	
		городские поселения	сельские поселения
Всего НП, ед.	165	3	162
в т. ч.:			
Малые НП, ед.	97	2	95
Удельный вес в общем количестве НП, %	58,8	66,7	58,6
Средние НП, ед.	22	0	22
Удельный вес в общем количестве НП, %	13,3	0,0	13,6
Крупные НП, ед.	46	1	45
Удельный вес в общем количестве НП, %	27,9	33,3	27,8

## 2. Демографическая ситуация и миграционные процессы

На сельских территориях Республики Северная Осетия-Алания проживает 234,9 тыс. чел. (33,7% от общей численности населения региона) с небольшим преобладанием мужчин в структуре населения (51,7%).

Расселение жителей на сельских территориях характеризуется высокой степенью концентрации: в крупных НП, составляющих лишь 27,9% от общего количества НП, проживает в среднем в 4,1 раза больше людей, чем в средних НП, и в 30,3 раза больше по сравнению с малыми НП (Таблица 3).

Таблица 3. Средняя численность и состав населения по полу в зависимости от типа НП

Население	Численность населения в среднем на 1 НП, чел.	Доля мужчин, %	Доля женщин, %
Сельское население	1 424	51,7	48,3
в т.ч. в:			
малых НП	142	55,4	44,6
средних НП	1 042	47,8	52,2
крупных НП	4 308	45,7	54,3

Численность трудоспособного населения составляет 142,9 тыс. чел., в том числе в среднем на 1 НП в крупных НП — 2 518 чел., в средних — 749 чел., в малых — 109 чел.

В целом на сельских территориях Республики Северная Осетия-Алания по всем типам НП отмечен миграционный прирост. Наиболее сильный приток населения зафиксирован в малых НП (в среднем на 1 НП — 213,9 чел. на 1 000 жителей), в то время как в средних и крупных НП интенсивность миграции ниже (44 чел. и 3,8 чел. на 1 000 жителей соответственно).

### 3. Состояние домохозяйств

В Республике Северная Осетия-Алания ведение подсобного хозяйства является характерной чертой домохозяйств, проживающих в сельской местности. Так, в целом по региону более 30,6 тыс. домохозяйств обрабатывают огород, 18,2 тыс. домохозяйств содержат фруктовый сад, 22,6 тыс. домохозяйств — птицу, 16,4 тыс. домохозяйств — КРС, 3,9 тыс. домохозяйств — свиней, 2,4 тыс. домохозяйств — коз и овец.

Общее поголовье домашнего скота и птицы в подсобных хозяйствах домохозяйств составляет около 371,2 тыс. голов, из которых на долю птицы приходится 77,9%, КРС — 13,5%, коз и овец — 5,5%, свиней — 3,1%.

Общая площадь земель, отведенных под садоводство, составляет 68 га, под огородничество — 75 га.

### 4. Состояние жилищного фонда и уровень оборудования его коммуникациями

Общая площадь жилищного фонда в сельской местности региона составляет 3,2 млн м<sup>2</sup>. В среднем в 1 НП на 1 жителя приходится 23,7 м<sup>2</sup>, при этом в зависимости от типа НП этот показатель имеет различия. Наибольшее значение отмечено в малых НП (30,9 м<sup>2</sup>/чел.), что может быть связано с естественной и/или миграционной убылью населения. В то же время в средних и крупных НП на душу населения приходится примерно одинаковая площадь жилищного фонда (16 м<sup>2</sup> и 12,1 м<sup>2</sup> соответственно).

В регионе выявлена относительно высокая доля общей жилой площади, оборудованной коммуникациями (47,7% от общей жилой площади жилищного фонда). В частности, только 58,1% жилой площади оборудовано водопроводом, 48,7% — ванной, 44,9% — газом, 27,3% — горячим водоснабжением, 16,9% — канализацией, 5,7% — центральным отоплением.

Анализ оборудования жилищного фонда коммуникациями по типам НП показывает значительные отличия. Так, уровень оборудования жилищного фонда всеми видами коммуникаций в средних и крупных НП выше (74,4% и 59,8% соответственно) по сравнению с малыми НП (36,7%). Среди видов коммуникаций в целом отмечен наибольший уровень оборудования жилищного фонда водопроводом, наименьший — центральным отоплением (Рисунок 2).

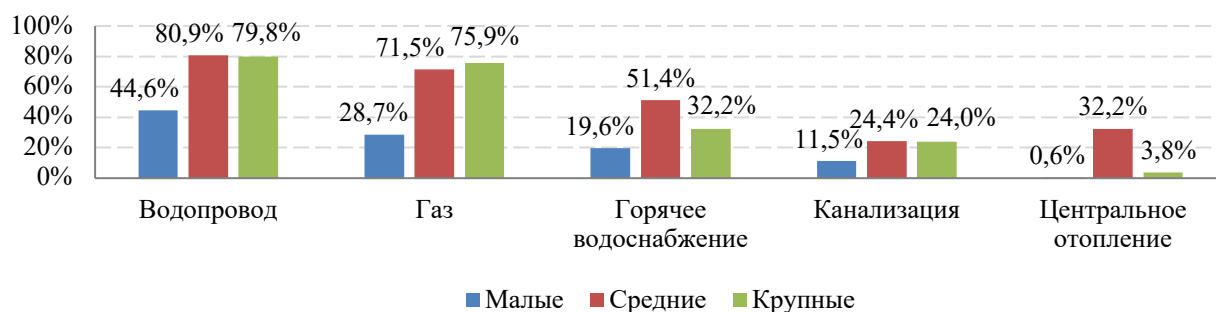


Рисунок 2. Доля жилищного фонда, оборудованного различными видами коммуникаций, по типам НП

В то же время в связи с высокой обеспеченностью централизованными коммуникациями в средних и крупных НП отсутствует необходимость в газобаллонных

установках, в отличие от малых НП, в которых доля оборудования газобаллонными установками составляет 11,7%.

## 5. Характеристика социальной, торгово-бытовой и транспортной инфраструктуры

### 5.1. Социальная инфраструктура

В сельской местности Республики Северная Осетия-Алания расположено 101 учреждение дошкольного и 101 учреждение общего образования, при этом в 57,6% НП отсутствуют учреждения дошкольного образования, 50,9% — общего образования (Таблица 4).

Таблица 4. Наличие в НП учреждений дошкольного и общего образования по типам НП

Показатель	Всего	Тип НП		
		Малые	Средние	Крупные
Количество НП, имеющих учреждения дошкольного образования, ед.	70	15	16	39
Удельный вес НП, имеющих учреждения дошкольного образования, в общем количестве НП, %	42,4	15,5	72,7	84,8
Количество НП, имеющих учреждения общего образования, ед.	81	18	21	42
Удельный вес НП, имеющих учреждения общего образования, в общем количестве НП, %	49,1	18,6	95,5	91,3

В целом уровень развития инфраструктуры образования в сельской местности различается по типам НП. Так, если в малых НП доля детей, которые посещают учреждения дошкольного образования, расположенные в НП, где они проживают, составляет 26,3% от общего количества детей в возрасте 1-6 лет, то в средних и крупных НП этот показатель превышает 65%. При этом в малых НП зафиксирована более высокая доля детей, которые посещают учреждения общего образования (95,5% против 80,7% — в средних и 77,5% — в крупных НП) (Рисунок 3).

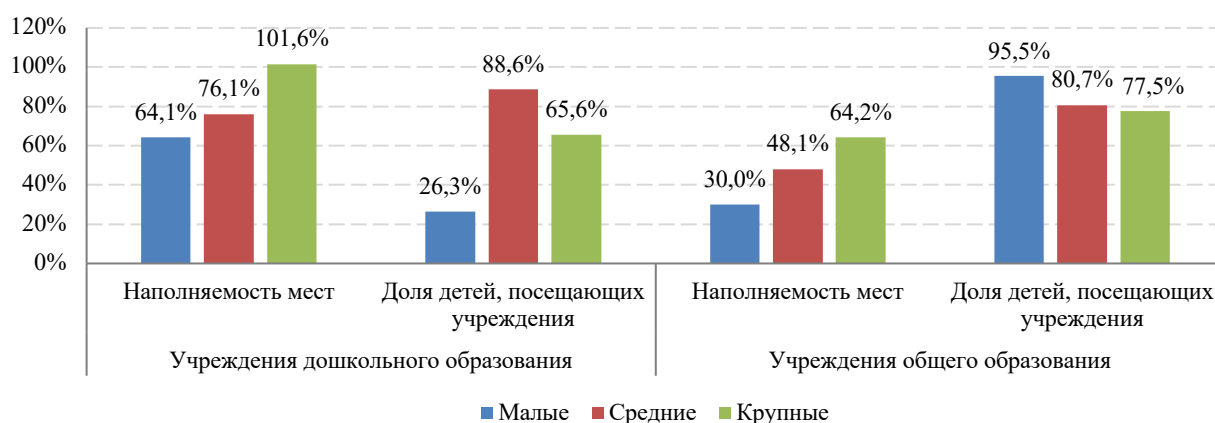


Рисунок 3. Характеристика инфраструктуры дошкольного и общего образования по типам НП

В сельской местности Республики Северная Осетия-Алания функционируют 130 учреждений здравоохранения (расположены в 98 НП). В наибольшей степени объекты инфраструктуры распространены в средних и крупных НП (95,5% и 91,3% соответственно), при этом только в 36,1% малых НП действуют учреждения здравоохранения.

В среднем по региону расстояние до ближайшего НП с медицинской организацией составляет 8,6 км. При этом малые НП находятся дальше всего от медицинских организаций: среднее расстояние до ближайшего НП с учреждением здравоохранения составляет 9 км (Таблица 5).

Таблица 5. Характеристика инфраструктуры здравоохранения по типам НП

Показатель	Всего	Тип НП		
		Малые	Средние	Крупные
Количество НП, имеющих учреждения здравоохранения, ед.	98	35	21	42
Удельный вес НП, имеющих учреждения здравоохранения, в общем количестве НП, %	59,4	36,1	95,5	91,3
Расстояние до ближайшего НП с учреждением здравоохранения (при его отсутствии в НП), км	8,6	9,0	8,5	7,6

В сельской местности Республики Северная Осетия-Алания расположено 169 учреждений культуры<sup>3</sup>. Как и учреждения здравоохранения, учреждения культуры распределены по НП неравномерно: доля средних и крупных НП, в которых расположены объекты этого типа инфраструктуры, составляет 81,8% и 82,6% соответственно, тогда как только в 26,8% малых НП функционируют учреждения культуры.

Среднее расстояние до ближайшего НП с учреждением культуры (при его отсутствии на территории НП) составляет 9 км (наибольшее расстояние зафиксировано в малых НП — 12,4 км) (Таблица 6).

Таблица 6. Характеристика инфраструктуры культуры по типам НП

Показатель	Всего	Тип НП		
		Малые	Средние	Крупные
Количество НП, имеющих учреждения культуры, ед.	82	26	18	38
Удельный вес НП, имеющих учреждения культуры, в общем количестве НП, %	49,7	26,8	81,8	82,6
Расстояние до ближайшего НП с учреждением культуры (при его отсутствии в НП), км	9,0	12,4	6,8	2,8

## 5.2. Торгово-бытовая инфраструктура

На сельских территориях Республики Северная Осетия-Алания функционируют 827 объектов продуктовой и 217 объектов непродуктовой розницы, 83 объекта общественного питания и 90 объектов предоставления бытовых услуг. В наибольшей степени объекты торгово-бытовой инфраструктуры распространены в крупных НП, в то время как среди малых удельный вес НП, имеющих указанную инфраструктуру, не превышает 25% (в отношении объектов продуктовой розницы) (Таблица 7).

Таблица 7. Наличие в НП объектов торгово-бытовой инфраструктуры по типам НП

Показатель	Всего	Тип НП		
		Малые	Средние	Крупные
Количество НП, имеющих объекты продуктовой розницы, ед.	81	24	19	38
Удельный вес НП, имеющих объекты продуктовой розницы, в общем количестве НП, %	49,1	24,7	86,4	82,6

<sup>3</sup> Дома культуры, культурно-досуговые центры, библиотеки, дома творчества, музыкальные и художественные школы, музеи, кинотеатры, театры, иные учреждения культуры.

Показатель	Всего	Тип НП		
		Малые	Средние	Крупные
Количество НП, имеющих объекты непродуктовой розницы, ед.	47	8	7	32
Удельный вес НП, имеющих объекты непродуктовой розницы, в общем количестве НП, %	28,5	8,2	31,8	69,6
Количество НП, имеющих объекты общественного питания	25	5	3	17
Удельный вес НП, имеющих объекты общественного питания, в общем количестве НП, %	15,2	5,2	13,6	37,0
Количество НП, имеющих объекты предоставления бытовых услуг, ед.	18	1	1	16
Удельный вес НП, имеющих объекты предоставления бытовых услуг, в общем количестве НП, %	10,9	1,0	4,5	34,8

### 5.3. Транспортная инфраструктура

Общая протяженность дорог с твердым и грунтовым покрытиями внутри НП в сельской местности региона составляет 5,2 тыс. км. В малых НП преимущественно распространены дороги с грунтовым покрытием: доля дорог с асфальтом на этих территориях не превышает 25%. При этом в средних и крупных НП качество дорог находится на среднем уровне. Удельный вес дорог с твердым покрытием в этих категориях НП сопоставим и составляет в среднем 50-59% общей протяженности дорог (Рисунок 4).

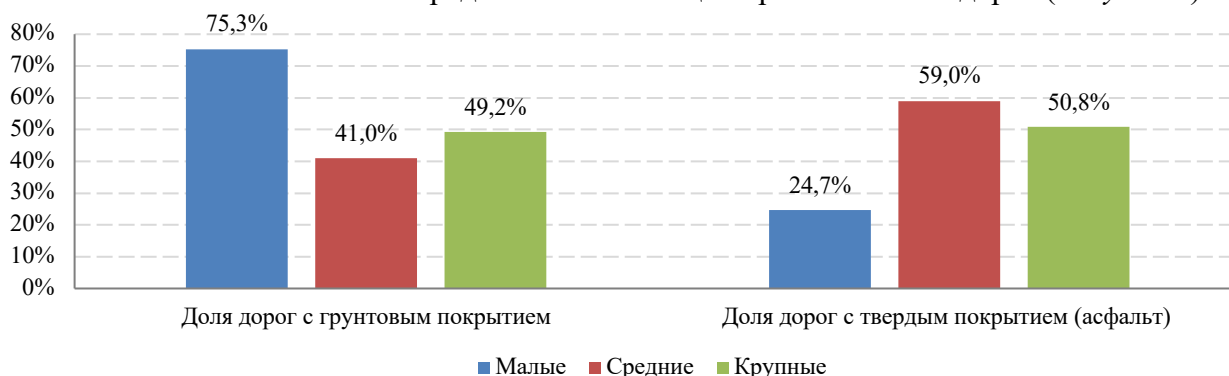


Рисунок 4. Характеристика транспортной инфраструктуры по типам НП

## 6. Характеристика экономического потенциала

На сельских территориях Республики Северная Осетия-Алания осуществляют деятельность 414 юридических лица, а суммарное количество занятых составляет 35,8 тыс. чел. Наличие хозяйствующих субъектов было отмечено в 48 НП (преимущественно в малых и крупных НП), что составляет чуть менее 30% общего количества НП.

Наиболее низкий уровень экономической активности наблюдается в малых НП: хозяйственная деятельность осуществляется на территории только 15,5% НП этой категории. В средних и крупных НП данный показатель принимает значения 45,5% и 50% соответственно. Средняя численность занятых на предприятиях в крупных НП составляет 214 чел., в средних — 37 чел., в малых — 13 чел. (Таблица 8).

*Таблица 8. Характеристика экономического потенциала по типам НП*

Показатель	Всего	Тип НП		
		Малые	Средние	Крупные
Количество НП, имеющих юридических лиц, ед.	48	15	10	23
Удельный вес НП, имеющих юридических лиц, в общем количестве НП, %	29,1	15,5	45,5	50,0
Средняя численность занятых на предприятии, чел.	115	13	37	214

Показатели	В целом по субъекту РФ		В среднем на 1 НП по группам НП		
	Всего	В среднем на 1 НП	Малые <sup>4</sup>	Средние <sup>5</sup>	Крупные <sup>6</sup>
<b>1. Характеристика муниципальных образований</b>					
Количество НП <sup>7</sup> , ед.	165	—	97	22	46
Количество муниципальных районов, ед.	8	—	—	—	—
Количество муниципальных округов, ед.	0	—	—	—	—
Количество городских округов, ед.	0	—	—	—	—
Количество городских поселений, ед.	2	—	—	—	—
Количество сельских поселений, ед.	90	—	—	—	—
Количество НП, входящих в состав муниципальных районов, ед.	165	—	97	22	46
Удельный вес НП, входящих в состав муниципальных районов, в общем количестве НП, %	100,0	—	100,0	100,0	100,0
Количество НП, входящих в состав муниципальных округов, ед.	0	—	0	0	0
Удельный вес НП, входящих в состав муниципальных округов, в общем количестве НП, %	0,0	—	0,0	0,0	0,0
Количество НП, входящих в состав городских округов, ед.	0	—	0	0	0
Удельный вес НП, входящих в состав городских округов, в общем количестве НП, %	0,0	—	0,0	0,0	0,0

<sup>4</sup> К малым НП относятся НП с численностью населения до 705 чел. (50% от средней численности населения 1 НП в регионе).

<sup>5</sup> К средним НП относятся НП с численностью населения от 720 до 1 346 чел. (50-100% от средней численности населения 1 НП в регионе).

<sup>6</sup> К крупным НП относятся НП с численностью населения более 1 450 чел. (свыше 100% от средней численности населения 1 НП в регионе).

<sup>7</sup> Здесь и далее имеется в виду на сельских территориях.



Показатели	В целом по субъекту РФ		В среднем на 1 НП по группам НП		
	Всего	В среднем на 1 НП	Малые <sup>4</sup>	Средние <sup>5</sup>	Крупные <sup>6</sup>
Количество НП, входящих в состав городских поселений, ед.	3	—	2	0	1
Удельный вес НП, входящих в состав городских поселений, в общем количестве НП, %	1,8	—	2,1	0,0	2,2
Количество НП, входящих в состав сельских поселений, ед.	162	—	95	22	45
Удельный вес НП, входящих в состав сельских поселений, в общем количестве НП, %	98,2	—	97,9	100,0	97,8
Численность населения НП, входящих в состав муниципальных районов, чел.	234 907	—	—	—	—
Средняя численность населения муниципального района, чел.	29 363	—	—	—	—
Численность населения НП, входящих в состав муниципальных округов, чел.	0	—	—	—	—
Средняя численность населения муниципального округа, чел.	0	—	—	—	—
Численность населения НП, входящих в состав городских округов, чел.	0	—	—	—	—
Средняя численность населения городского округа, чел.	0	—	—	—	—
Численность населения НП, входящих в состав городских поселений, чел.	10 292	—	—	—	—
Средняя численность населения городского поселения, чел.	5 146	—	—	—	—

Показатели	В целом по субъекту РФ		В среднем на 1 НП по группам НП		
	Всего	В среднем на 1 НП	Малые <sup>4</sup>	Средние <sup>5</sup>	Крупные <sup>6</sup>
Численность населения НП, входящих в состав сельских поселений, чел.	224 615	—	—	—	—
Средняя численность населения сельского поселения, чел.	2 496	—	—	—	—
<b>2. Демографическая ситуация и миграционные процессы</b>					
Количество жителей в НП, чел.	234 907	1 424	142	1 042	4 308
Количество мужчин в НП, чел.	108 471	657	66	499	1 979
Количество женщин в НП, чел.	126 436	766	76	543	2 329
Количество прибывших в НП жителей, чел.	6 521	40	10	70	87
Количество выбывших из НП жителей, чел.	3 517	21	5	10	61
Численность трудоспособного населения, чел.	142 901	866	109	749	2 518
Удельный вес мужчин в общей численности населения в НП, % <sup>8</sup>	—	51,7	55,4	47,8	45,7
Удельный вес женщин в общей численности населения в НП, %	—	48,3	44,6	52,2	54,3
Коэффициент миграционного прироста (убыли) населения, чел./1 000 чел.	—	132,7	213,9	44,0	3,8
<b>3. Состояние домохозяйств</b>					
Количество домохозяйств, содержащих КРС, ед.	16 373	99	18	112	265
Количество домохозяйств, содержащих птицу, ед.	22 555	137	20	263	323
Количество домохозяйств, содержащих коз, овец, ед.	2 359	14	3	24	32
Количество домохозяйств, содержащих свиней, ед.	3 922	24	2	17	74

<sup>8</sup> Для обеспечения сопоставимости данных значения относительных показателей приведены только в среднем на 1 НП.

Показатели	В целом по субъекту РФ		В среднем на 1 НП по группам НП		
	Всего	В среднем на 1 НП	Малые <sup>4</sup>	Средние <sup>5</sup>	Крупные <sup>6</sup>
Количество домохозяйств, содержащих фруктовый сад, ед.	18 236	111	20	138	288
Количество домохозяйств, обрабатывающих огород, ед.	30 602	185	26	220	504
Поголовье КРС, гол.	50 207	304	136	464	583
Поголовье птицы, гол.	288 988	1 751	383	2 687	4 189
Поголовье коз, овец, гол.	20 553	125	99	151	165
Поголовье свиней, гол.	11 453	69	11	73	191
Площадь земель, отведенных под садоводство, га	68	0,4	0,2	0,1	1,1
Площадь земель, отведенных под огородничество, га	75	0,5	0,1	0,4	1,2
Площадь земель, отведенных под садоводство, в расчете на 1 домохозяйство, га	—	0,0	0,0	0,0	0,01
Площадь земель, отведенных под огородничество, в расчете на 1 домохозяйство, га	—	0,0	0,0	0,0	0,0
<b>4. Состояние жилищного фонда и уровень оборудования его коммуникациями</b>					
Общая площадь жилищного фонда НП, тыс. м <sup>2</sup>	3 178	19,3	2,9	16,9	56,2
Общая жилая площадь жилищного фонда НП, тыс. м <sup>2</sup>	2 935	17,8	3,1	11,5	52,9
Общая площадь жилищного фонда на 1 жителя, м <sup>2</sup> /чел.	—	23,7	30,9	16,0	12,1
Общая жилая площадь жилищного фонда, оборудованная коммуникациями, тыс. м <sup>2</sup>	2 742	16,6	3,2	13,1	46,5
Удельный вес общей жилой площади, оборудованной коммуникациями, в общей жилой площади жилищного фонда, %	—	47,7	36,7	74,4	59,8
Общая жилая площадь жилищного фонда,	3 157	19,1	3,8	14,1	53,9

Показатели	В целом по субъекту РФ		В среднем на 1 НП по группам НП		
	Всего	В среднем на 1 НП	Малые <sup>4</sup>	Средние <sup>5</sup>	Крупные <sup>6</sup>
оборудованная водопроводом, тыс. м <sup>2</sup>					
Удельный вес общей жилой площади, оборудованной водопроводом, в общей жилой площади жилищного фонда, %	—	58,1	44,6	80,9	79,8
Общая жилая площадь жилищного фонда, оборудованная горячим водоснабжением, тыс. м <sup>2</sup>	1 348	8,2	1,1	7,5	23,4
Удельный вес общей жилой площади, оборудованной горячим водоснабжением, в общей жилой площади жилищного фонда, %	—	27,3	19,6	51,4	32,2
Общая жилая площадь жилищного фонда, оборудованная ванной, тыс. м <sup>2</sup>	2 506	15,2	3,1	12,3	42,1
Удельный вес общей жилой площади, оборудованной ванной, в общей жилой площади жилищного фонда, %	—	48,7	37,1	77,5	62,2
Удельный вес общей жилой площади, оборудованной собственной скважиной (колодцем), в общей площади индивидуальных домов, %	—	2,0	3,2	0,0	0,4
Общая жилая площадь жилищного фонда, оборудованная канализацией, тыс. м <sup>2</sup>	1 472	8,9	2,1	4,8	25,2
Удельный вес общей жилой площади, оборудованной канализацией, в общей жилой площади жилищного фонда, %	—	16,9	11,5	24,4	24,0
Общая жилая площадь жилищного фонда,	2 846	17,3	2,8	12,3	50,0

Показатели	В целом по субъекту РФ		В среднем на 1 НП по группам НП		
	Всего	В среднем на 1 НП	Малые <sup>4</sup>	Средние <sup>5</sup>	Крупные <sup>6</sup>
оборудованная газом, тыс. м <sup>2</sup>					
Удельный вес общей жилой площади, оборудованной газом, в общей жилой площади жилищного фонда, %	—	44,9	28,7	71,5	75,9
Общая жилая площадь жилищного фонда, оборудованная центральным отоплением, тыс. м <sup>2</sup>	748	4,5	1,4	6,1	10,4
Удельный вес общей жилой площади, оборудованной центральным отоплением, в общей жилой площади жилищного фонда, %	—	5,7	0,6	32,2	3,8
Общая жилая площадь жилищного фонда, оборудованная газобаллонными установками сжиженного газа, тыс. м <sup>2</sup>	119	0,7	1,1	0,5	0,0
Удельный вес общей жилой площади, оборудованной газобаллонными установками сжиженного газа, в общей жилой площади жилищного фонда, %	—	6,0	11,7	0,0	0,0
<b>5. Характеристика социальной, торгово-бытовой и транспортной инфраструктуры</b>					
<b>5.1. Социальная инфраструктура</b>					
<b>5.1.1. Инфраструктура дошкольного образования</b>					
Количество НП, имеющих учреждения дошкольного образования, ед.	70	—	15	16	39
Удельный вес НП, имеющих учреждения дошкольного образования, в общем количестве НП, %	42,4	—	15,5	72,7	84,8
Количество учреждений дошкольного образования,	101	1	0	1	2

Показатели	В целом по субъекту РФ		В среднем на 1 НП по группам НП		
	Всего	В среднем на 1 НП	Малые <sup>4</sup>	Средние <sup>5</sup>	Крупные <sup>6</sup>
находящихся на территории НП, ед.					
Количество мест (по проекту) в учреждениях дошкольного образования, находящихся на территории НП, ед.	8 244	50	7	56	138
Фактическое число воспитанников в учреждениях дошкольного образования, находящихся на территории НП, чел.	7 565	46	4	38	138
Количество мест в учреждениях дошкольного образования на 1000 чел., мест/1 000 чел. <sup>9</sup>	—	919	895	1444	697
Наполняемость мест в учреждениях дошкольного образования, %	—	87,4	64,1	76,1	101,6
Доля детей, посещающих учреждения дошкольного образования, находящихся на территории НП, в численности детей в возрасте 1-6 лет, %	—	52,5	26,3	88,6	65,6
<b>5.1.2. Инфраструктура общего образования</b>					
Количество НП, имеющих учреждения общего образования, ед.	81	—	18	21	42
Удельный вес НП, имеющих учреждения общего образования, в общем количестве НП, %	49,1	—	18,6	95,5	91,3
Количество учреждений общего образования, находящихся на территории НП, ед.	101	1	0	1	1
Количество мест (по проекту) в учреждениях общего образования,	29 068	176	22	244	468

<sup>9</sup> В сельской местности Республике Северная Осетия - Алания проживает 17,6 тыс. детей в возрасте 1-6 лет, в том числе в малых НП — 0,9 тыс. чел., средних НП — 1,7 тыс. чел., крупных НП — 15 тыс. чел.

Показатели	В целом по субъекту РФ		В среднем на 1 НП по группам НП		
	Всего	В среднем на 1 НП	Малые <sup>4</sup>	Средние <sup>5</sup>	Крупные <sup>6</sup>
находящихся на территории НП, ед.					
Число учащихся в учреждениях общего образования, находящихся на территории НП, чел.	20 904	127	8	104	389
Количество мест в учреждениях общего образования на 1000 чел., мест/1 000 чел. <sup>10</sup>	—	1 748	2 146	2 180	1 035
Наполняемость мест в учреждениях общего образования, %	—	52,2	30,0	48,1	64,2
Доля детей, посещающих учреждения общего образования, находящихся на территории НП, в численности детей в возрасте 7-17 лет, %	—	86,4	95,5	80,7	77,5
<b>5.1.3. Инфраструктура здравоохранения</b>					
Количество НП, имеющих учреждения здравоохранения, ед.	98	—	35	21	42
Удельный вес НП, имеющих учреждения здравоохранения, в общем количестве НП, %	59,4	—	36,1	95,5	91,3
Количество учреждений здравоохранения в НП, ед.	130	1	0	1	1
Радиус покрытия медицинскими услугами учреждений здравоохранения, находящихся на территории НП, км	4,9	4,9	3,1	8,5	6,9
Расстояние до ближайшего НП с учреждением здравоохранения, км	8,6	8,6	9,0	8,5	7,6
<b>5.1.4. Инфраструктура культуры</b>					

<sup>10</sup> В сельской местности Республике Северная Осетия - Алания проживает 29,6 тыс. детей в возрасте 7-17 лет, в том числе в малых НП — 1,6 тыс. чел., средних НП — 3,1 тыс. чел., крупных НП — 24,9 тыс. чел.

Показатели	В целом по субъекту РФ		В среднем на 1 НП по группам НП		
	Всего	В среднем на 1 НП	Малые <sup>4</sup>	Средние <sup>5</sup>	Крупные <sup>6</sup>
Количество НП, имеющих учреждения культуры, ед.	82	—	26	18	38
Удельный вес НП, имеющих учреждения культуры, в общем количестве НП, %	49,7	—	26,8	81,8	82,6
Количество учреждений культуры, ед.	169	1	0	2	2
Радиус, который покрывают учреждения культуры, находящиеся на территории НП, км	0,5	0,5	0,3	1,4	0,6
Расстояние до ближайшего НП с учреждением культуры (при их отсутствии на территории НП), км	9,0	9,0	12,4	6,8	2,8
<b>5.2. Торгово-бытовая инфраструктура</b>					
Количество НП, имеющих объекты продуктовой розницы, ед.	81	—	24	19	38
Удельный вес НП, имеющих объекты продуктовой розницы, в общем количестве НП, %	49,1	—	24,7	86,4	82,6
Количество НП, имеющих объекты непродуктовой розницы, ед.	47	—	8	7	32
Удельный вес НП, имеющих объекты непродуктовой розницы, в общем количестве НП, %	28,5	—	8,2	31,8	69,6
Количество НП, имеющих объекты общественного питания, ед.	25	—	5	3	17
Удельный вес НП, имеющих объекты общественного питания, в общем количестве НП, %	15,2	—	5,2	13,6	37,0
Количество НП, имеющих объекты предоставления бытовых услуг, ед.	18	—	1	1	16
Удельный вес НП, имеющих объекты предоставления	10,9	—	1,0	4,5	34,8



Показатели	В целом по субъекту РФ		В среднем на 1 НП по группам НП		
	Всего	В среднем на 1 НП	Малые <sup>4</sup>	Средние <sup>5</sup>	Крупные <sup>6</sup>
бытовых услуг, в общем количестве НП, %					
Количество объектов продуктовой розницы, ед.	827	5	0	4	15
Количество объектов непродуктовой розницы, ед.	217	1	0	1	4
Количество объектов общественного питания, ед.	83	1	0	0	2
Количество объектов предоставления бытовых услуг, ед.	90	1	0	0	2
<b>5.3. Транспортная инфраструктура</b>					
Количество НП, имеющих дороги с твердым покрытием (асфальт), ед.	95	—	32	20	43
Удельный вес НП, имеющих дороги с твердым покрытием (асфальт), в общем количестве НП, %	57,6	—	33,0	90,9	93,5
Количество НП, имеющих дороги с грунтовым покрытием, ед.	112	—	56	20	36
Удельный вес НП, имеющих дороги с грунтовым покрытием, в общем количестве НП, %	67,9	—	57,7	90,9	78,3
Протяженность дорог внутри НП, км	5 191,0	31,8	15,6	38,8	63,6
Протяженность дорог с грунтовым покрытием внутри НП, км	2 461,0	15,2	14,9	4,7	21,2
Протяженность дорог с твердым покрытием (асфальт) внутри НП, км	2 730,0	16,6	0,7	34,1	42,4
Удельный вес дорог с твердым покрытием (асфальт) в общей протяженности дорог, %	—	39,0	24,7	59,0	50,8
Удельный вес дорог с грунтовым покрытием в общей протяженности дорог, %	—	61,0	75,3	41,0	49,2

Показатели	В целом по субъекту РФ		В среднем на 1 НП по группам НП		
	Всего	В среднем на 1 НП	Малые <sup>4</sup>	Средние <sup>5</sup>	Крупные <sup>6</sup>
<b>6. Характеристика экономического потенциала</b>					
Количество НП, имеющих юридических лиц, ед.	48	—	15	10	23
Удельный вес НП, имеющих юридических лиц, в общем количестве НП, %	29,1	—	15,5	45,5	50,0
Общее количество юридических лиц на территории НП, ед.	414	3	1	3	6
Численность занятых в НП, чел.	35 822	217	11	107	705
Удельный вес занятых в общей численности трудоспособного населения, %	—	27,2	12,4	18,9	60,2
Средняя численность занятых на предприятиях, чел.	—	115	13	37	214